

Anbefalinger om skånsomme skift i anbringelsen

Anbefalinger om skånsomme skift i anbringelsen

1. udgave

Udgivet: April 2024

Udgivelse: Social- og Boligstyrelsen

Indhold udarbejdet af Social- og Boligstyrelsen

Design og layout: 4PLUS4

Download eller se publikationen på www.sbst.dk

Der kan frit citeres fra publikationen med angivelse af kilde.

Digital ISBN: 978-87-94445-63-4

Indhold

| | | | | | |
|----------|---|----------|----------|---|-----------|
| 1 | Om anbefalingerne..... | 5 | 3 | Hvordan er anbefalingerne blevet til?..... | 38 |
| | Det tværfaglige og tværsektorielle samarbejde | 7 | | | |
| | Juridisk ramme: Barnets lov | 7 | L | Litteraturliste | 40 |
| | Læsevejledning | 8 | | | |
| 2 | Anbefalinger | 9 | N | Noter | 42 |
| | Inddrag barnet eller den unge i processen | 10 | | | |
| | Involvér forældrene i skiftet..... | 14 | | | |
| | Involvér det professionelle og private netværk omkring barnet eller den unge i planlægningen af skiftet | 20 | | | |
| | Kortlæg barnets eller den unges fællesskaber, relationer og livshistorie | 28 | | | |
| | Indhent og overlevér viden om barnets eller den unges udvikling, læring og sundhed..... | 34 | | | |



Om anbefalingerne

Mange børn og unge anbragt uden for hjemmet oplever ét eller flere skift af anbringelsessted i løbet af deres anbringelse.¹ Der kan være forskellige årsager til skiftet. Ofte er skiftene nødvendige for at sikre barnets eller den unges trivsel og udvikling, og mange oplever også, at et skift gør deres liv bedre.²

Kontinuitet og stabilitet er væsentlige faktorer for at sikre et godt liv med langsigtede og nære relationer og dermed trivsel for børn og unge anbragt uden for hjemmet.³ Kontinuitet øger også muligheden for en stabil skolegang for denne gruppe børn og unge.⁴ Deres oplevelser med skiftet har stor betydning for både deres oplevelse af egen livshistorie og fortælling og for, om de falder til på det nye anbringelsessted. Her har *timing* af skift stor betydning for oplevelsen.

Når et barn eller en ung skal skifte anbringelsessted, skal mange hensyn balanceres. Det er væsentligt at sikre tidlig og løbende inddragelse af barnet eller den unge og forældrene i skiftet. De fagprofessionelle skal koordinere og samarbejde om planlægningen af skiftet, overlevere viden og finde praktiske løsninger, som er til barnets eller den unges bedste. Det kræver både et stærkt tværfagligt og tværsektorielt samarbejde at gøre skiftene så skånsomme som muligt, så barnet eller den unge ikke påvirkes negativt.

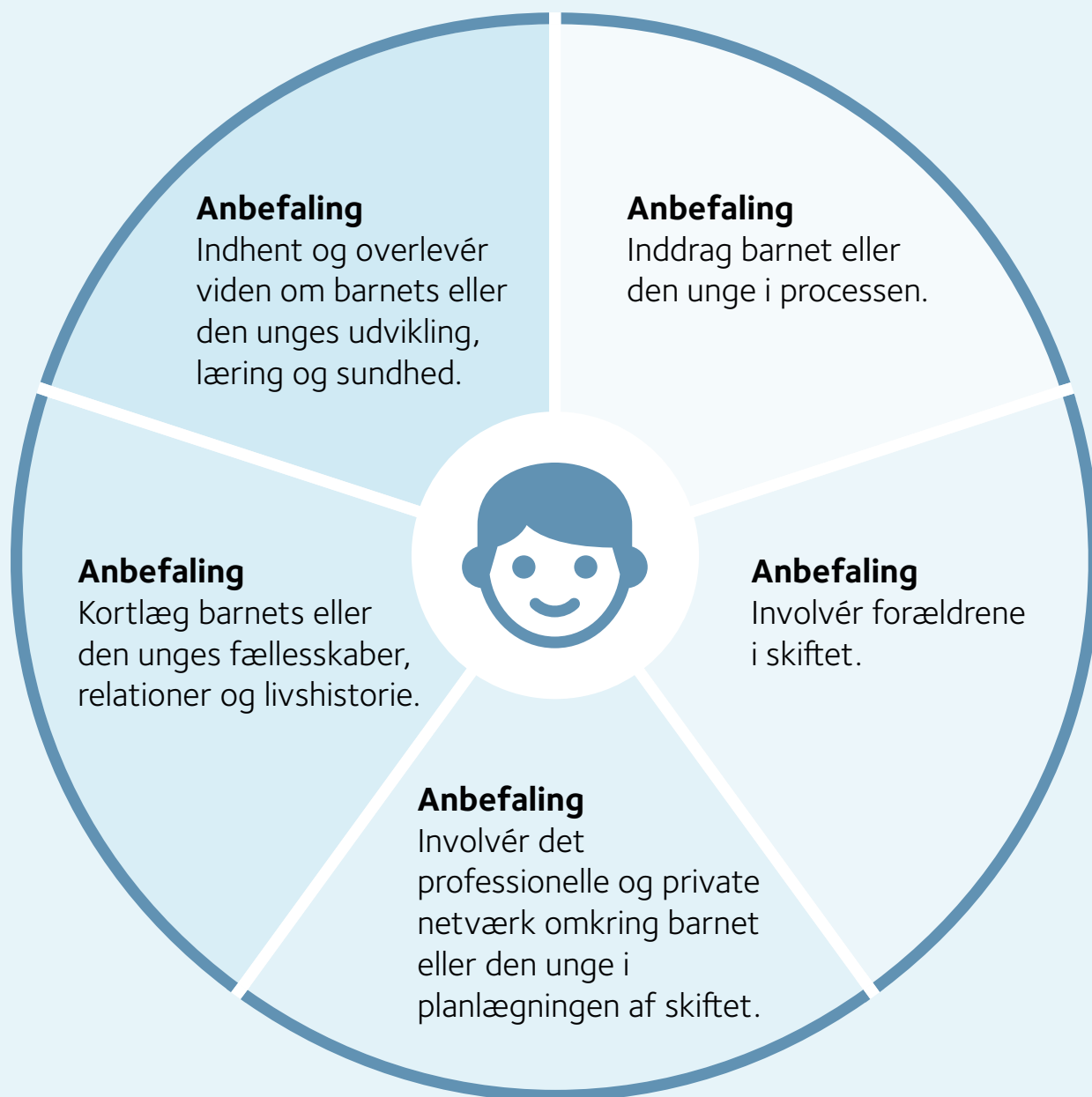
Denne publikation indeholder fem anbefalinger, som indkredser god faglig praksis og handlemuligheder, når et barn eller en ung skal skifte anbringelsessted. Anbefalingerne skal ses som en støtte til udviklingen af praksis på anbringelsesområdet og skal samtidig understøtte, at intentionerne i barnets lov omsættes i praksis. Anbefalingerne har fokus på:

- » **Kontinuitet og stabilitet i barnets liv**, både når der planlægges et skift, når skiftet sker og i tiden efter et skift.
- » **En god oplevelse af skiftet**, så skiftet ikke påvirker barnets eller den unges trivsel og udvikling negativt.
- » **En systematisk inddragelse af barnet eller den unge og forældre under et skift** gennem organisering og arbejdsgange, som understøtter inddragelse – også når planlægningen af skiftet er vanskeliggjort af omstændighederne.

De fem anbefalinger supplerer hinanden og skal læses og omsættes i en sammenhæng. Anbefalingerne omhandler alle børn og unge, der er anbragt uden for hjemmet, og behandler i mindre grad forhold for børn og unge med specifikke funktionsnedsættelser.

De fremhævede eksempler i anbefalingerne skal ikke ses som en udtømmende liste, men er udvalgt på baggrund af aktuelt bedste viden fra forskning og praksis.

De fem anbefalinger er:



Hvordan forstås skift i anbringelse?

Skift i anbringelse forstås i disse anbefalinger som processen, fra det påtænkes at flytte et barn eller en ung fra ét anbringelsessted til et andet, og frem til at barnets eller den unges dagligdag er reetableret på det nye anbringelsessted. Anbefalingerne omhandler både det planlagte skift, hvor skiftet sker med udgangspunkt i en udvikling i barnets eller den unges behov og situationer, hvor planlægningen er vanskeliggjort, fx fordi barnet eller den unge skal bringes i sikkerhed med det samme eller på grund af uventet ophør af samarbejdet med anbringelsesstedet. I tidsmæssigt pressede rammer er det særlig vigtigt at iagttage organiseringen og arbejds-gangene omkring skiftet.

Anbefalingerne behandler ikke situationer, hvor barnet eller den unge anbringes første gang, kommer hjem efter en anbringelse eller fylder 18 år.

Det tværfaglige og tværsektorielle samarbejde

Anbefalingerne henvender sig til de forskellige fagprofessionelle og civilsamfundsaktører, som arbejder med børn og unge anbragt uden for hjemmet, og sætter særligt fokus på de fagprofessionelles tværfaglige og tværsektorielle samarbejde om skiftet:

- » Jer, der i **myndighed** har myndighedsansvar og -rådgivningsopgaver i børne- og anbringelsessager, herunder kommunale ledere, myndighedsrådgivere og familiepleje-/anbringelseskonsulenter.
- » Jer, der på **anbringelsessteder** er ansvarlige for barnet eller den unge på anbringelsesstedet og er i daglig kontakt med børnene og de unge, herunder ledere og medarbejdere på børne- og ungehjem, netværksplejefamilier og plejeforældre/-familie.
- » Jer, der i **dagtilbud, skole- og uddannelses tilbud** har ansvar for børn og unges læring og undervisning og har den daglige kontakt med børn og unge, herunder ledere og medarbejdere i skoler og specialinstitutioner samt dem, der har konsultative opgaver i forhold til dagtilbud og skoler.

» Jer, der i **civilsamfundsorganisationer og foreningslivet** er i kontakt med barnet, den unge og familien.

» Jer, der er i barnets eller den unges **private netværk**, herunder biologiske forældre, uanset forældremyndighed.

Juridisk ramme: Barnets lov

Anbringelsesområdet reguleres overordnet gennem bestemmelserne i barnets lov. Ændring af anbringelsessted forudsætter lovgivningsmæssigt, at forældremyndighedsindehaver og barnet eller den unge, der er fyldt 12 år, samtykker til ændringen, jf. § 98, stk. 1. Hvis forældremyndighedsindehaver og/eller barnet eller den unge ikke samtykker til ændring af anbringelsessted, forelægges spørgsmålet om ændring for børne- og ungeudvalget, jf. § 98, stk. 4.

Samtidig fungerer lovens fokus på inddragelse og kontinuitet som fælles pejlemærker for det tværfaglige samarbejde mellem de fagprofessionelle, som er involveret i anbringelsen, herunder når børn og unge skifter anbringelsessted.

De fem anbefalinger om skift i anbringelse konkretiserer og udfolder derfor også, hvordan lovens intentioner om inddragelse og kontinuitet kan omsættes i faglig praksis.

Anbefalinger



Læs mere

Læs mere om de juridiske rammer for anbringelsesområdet i *Introduktion til anbefalinger om god kvalitet i anbringelsen*, som I finder på sbst.dk.

Læsevejledning

Anbefalingerne indledes med en introduktion til indhold og målgrupper for anbefalingerne samt en kort beskrivelse af den juridiske ramme for anbefalingerne.

Dernæst følger de fem anbefalinger om skånsomme skift af anbringelsessted. Anbefalingerne er handlingsanvisende og beskriver, hvorfor hver anbefaling er vigtig, og hvordan ledelse og fagprofessionelle omkring børn og unge kan arbejde med anbefalingen i praksis. Når det er relevant for de enkelte anbefalinger, henvises der til lovgivning i forhold til det tema, som anbefalingen omhandler. Til slut følger en kort beskrivelse af, hvordan anbefalingerne er udarbejdet.

Anbefalingerne og øvrigt materiale relateret hertil findes online på Social- og Boligstyrelsens vidensplatform: www.social.dk. Her findes ligeledes data om udsatte børn og unge og anbringelsesområdet samt viden om relevante metoder og redskaber til arbejdet med børn og unge anbragt uden for hjemmet.



Andre anbefalinger på anbringelsesområdet

Den gode anbringelse

Læs mere om god faglig praksis for den gode anbringelse i *Anbefalinger om den gode anbringelse* på sbst.dk.

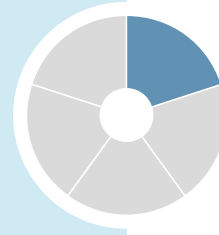
Samarbejde og støtte til forældre med børn i anbringelse

Læs mere om god faglig praksis i relation til forældre til børn, som er anbragt udenfor hjemmet i *Anbefalinger om samarbejde og støtte til forældre med børn i anbringelse* på sbst.dk.



Anbefalinger

Inddrag barnet eller den unge i processen



HVAD

Anbefaling

Det anbefales at inddrage barnet eller den unge tidligt og løbende gennem hele processen for skift i anbringelsessted, så barnets eller den unges perspektiver får reel betydning for tilrettelæggelsen af skiftet.

HVORFOR

Faglig begrundelse

Et skift til et nyt anbringelsessted er uanset årsagen en ustabil og usikker situation for barnet eller den unge. Inddragelse i en situation, hvor der skal ske skift i anbringelsessted, vil derfor i høj grad handle om, at alle omkring barnet hjælper barnet eller den unge igennem overgangen ved at kunne håndtere usikkerhed, også selvom der ikke kan gives klare svar i den tidlige fase.

Ret til inddragelse og ret til beskyttelse

Det er barnets eller den unges grundlæggende rettighed at blive inddraget og få indflydelse på de forhold, der vedrører dem selv. Det gælder uanset alder, modenhed og eventuelle funktionsnedsættelser. Imidlertid oplever over halvdelen af børn og unge, der er anbragt, at de ikke blev taget med på råd om, hvor de skulle bo.⁵

Det kan være dilemmafyldt at inddrage børn og unge i skift af anbringelsessted, fordi de både har ret til at blive inddraget i skiftet og ret til beskyttelse. Det væsentlige her er, at rettingerne komplementerer hinanden. Barnets eller den unges inddragelse kan nemlig også beskytte dem, fordi de gennem inddragelse kan fortælle om deres ønsker og behov i overgangen til et nyt anbringelsessted og dermed bibringe viden, der ikke er tilgængelig ad andre veje.⁶ Uanset at inddragelse kan være vanskelig og krævende for barnet eller den unge, er den altså en væsentlig del af beskyttelsen.

Uvisheden om, hvad der kommer til at ske, kan ikke tilsidesætte barnets eller den unges rettighed til at blive inddraget, men kræver i stedet særlig opmærksomhed på, hvordan inddragelsen sker, så barnet eller den unge føler sig hørt og mødt. Måden, inddragelsen sker på, samt anerkendelsen af barnets eller den unges situation og følelsesmæssige oplevelse i skiftet er afgørende for, hvilke muligheder barnet eller den unge har for at samarbejde om og bidrage til planlægningen af anbringelsen.



Læs mere

Læs mere om god praksis for børneinddragelse i sagsbehandlingen i anbefalingerne fra Partnerskab om Børnene Først: *Anbefalinger om børneinddragelse i sagsbehandlingen* (2023).

Tal med barnet eller den unge om, hvad der er vigtigst ved anbringelsesstedet

Oftentimes kan der være begrænsede muligheder for at vælge mellem anbringelsessteder. Inddragelse betyder da heller ikke, at barnet eller den unge entydigt skal bestemme og have ansvar for valget. Det vigtige er, at de oplever, at deres ønsker anerkendes, og at børne- og ungerådgiveren fortæller, hvorfor nogle ønsker ikke kan opfyldes. Det vil ikke altid være muligt at finde et anbringelsessted, som opfylder barnets eller den unges ønsker til anbringelsesstedet. Derfor er det centralt at have en løbende dialog med barnet eller den unge om, hvad der har størst betydning for valget af anbringelsessted. Dialogen skal både finde sted i forbindelse med planlægningen, under selve skiftet og ved opfølgning efter skiftet.

Inddragelse for at skabe et bedre match og ejerskab til anbringelsen

Børn og unge er forskellige og har forskellige oplevelser af, hvad et godt anbringelsessted er. Derfor er det nødvendigt at inddrage barnet eller den unge i skift til et nyt anbringelsessted.⁷ At få spurgt og lyttet til barnets eller den unges forventninger og ønsker er afgørende for at kunne finde det rette anbringelsessted, da det giver vigtig viden om det, der betyder noget for netop dem.⁸ Samtidig kan inddragelsen være med til at skabe forståelse, accept og ejerskab for de beslutninger, som børne- og ungerådgiveren træffer.⁹ Dette er både væsentligt for, at anbringelsen får den ønskede virkning for barnet eller den unge, og også for at styrke deres livsmestring på længere sigt, det vil sige oplevelsen af at håndtere og tage ansvar for eget liv.



Barnets lov, § 145: Ret til at klage over valg af anbringelsessted

Barnet eller den unge, der er fyldt 10 år, har ret til at klage over en række afgørelser, jf. § 145, herunder valg af anbringelsessted efter § 52, stk. 1. Klagen indbringes for Ankestyrelsen efter reglerne i lov om retssikkerhed og administration på det sociale område.



HVORDAN

Praksisbeskrivelse

Myndighed

Ledelsen

Ledelsen bør have fokus på, hvordan der arbejdes systematisk med inddragelse under skiftet ved at:

- » udarbejde en organisering og tilhørende arbejdsgange, hvor det tydeliggøres, hvordan der arbejdes systematisk og gennemsigtigt med, at barnets eller den unges synspunkter vægtes i de beslutninger, der træffes om skiftet.
- » understøtte kompetenceudvikling af medarbejdere til at arbejde med inddragelse af børn og unge i processer omkring skift.
- » sørge for, at der er understøttende redskaber tilgængelige til brug for processen omkring skift, hvor der arbejdes med inddragelse af barnet eller den unge både mundtligt og i skriftligt materiale – fx bevidningsbreve, barnets bog eller børnebrev.

Børne- og ungerådgivere

Børne- og ungerådgiveren bør have fokus på, hvordan der arbejdes systematisk med inddragelse før, under og efter skiftet ved at:

- » sørge for tidlig og gennemsigtig kommunikation med barnet eller den unge om baggrund for skiftet, hvad der kommer til at ske, og hvilke ting der endnu er uafklarede.
- » overveje løbende gennem hele skiftet, hvordan barnet eller den unge bedst kan støttes i at forme og give udtryk for sine synspunkter, med henblik på at de reelt føler sig set og hørt. Det indebærer også, at de bliver oplyst om muligheden for bisidder, støtteperson eller andre, der blandt andet kan hjælpe med dette.
- » prioritere mellem de vigtigste hensyn for barnet eller den unge i valg af anbringelsessted og synliggøre over for både dem og forældrene, på hvilke punkter anbringelsesstedet matcher, og hvilke ønsker der ikke kan opfyldes.

Anbringelsessted

Plejeforældre og medarbejdere på børne- og ungehjem bør understøtte, at barnet eller den unge inddrages i skift ved at:

- » forberede henholdsvis fra- og indflytningen på anbringelsesstedet sammen med barnet eller den unge.
- » kende til og arbejde med børnenes og de unges ønsker. I de tilfælde, hvor det ikke er muligt at finde et anbringelsessted, der opfylder barnets eller den unges ønsker, kan det modtagende anbringelsessted arbejde på at imødekomme behovene på andre måder – hvis fx barnet eller den unge ønsker at bo på landet, hvor det er muligt at have dyr, kan denne interesse i stedet understøttes gennem fritidsaktiviteter.

Dagtilbud/skole/uddannelsessted

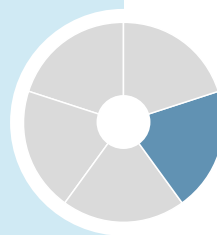
Pædagogisk personale bør understøtte skiftet ved at:

- » involvere barnet eller den unge i, hvordan det kan blive modtaget i det nye dagtilbud eller den nye klasse, eventuelt med et besøg før skolestart. Hvad ønsker barnet eller den unge, at klassen får at vide, og hvad skal ikke deles? Er der noget, barnet eller den unge skal vide, fx om, hvordan man plejer at gøre ting i klassen, så de kan komme trygt ind ad døren? Dette er vigtigt, da de kan have flere skoleskift bag sig og derfor et ekstra behov for at blive guidet godt ind på (endnu) en ny skole.
- » inddrage barnets eller den unges oplevelse af, hvilke materialer og didaktikker/undervisningsformer, barnet eller den unge trives bedst med i forbindelse med overlevering af viden til det nye dagtilbud eller skole.
- » undersøge barnets eller den unges ønsker til fritidstilbud.

Hjælperedskaber

- » **Laura Lundys model for børneinddragelse** kan inspirere til arbejdet med at drøfte inddragelsespraksis på tværs af almen- og myndighedsområdet og anbringelsessteder. Lundys model indeholder fire elementer, der skal være til stede, for at der er tale om reel inddragelse af børn og unge: Rum, Stemme, Tilhører og Indflydelse. Videnscenter om børneinddragelse og udsatte børns liv har udarbejdet en dansk udgave af modellen med tilhørende redskaber.¹⁰
- » **Inddragelsesmodellen "før, under og efter mødet" fra Børns vilkår** kan bruges til arbejdet med at udarbejde arbejds gange og sikre systematik i at understøtte barnets eller den unges stemme og perspektiv i samtaler, møder og besøg på kommende anbringelsessteder i processen omkring skift.¹¹
- » **Den dialogbaserede visitation** kan anvendes til arbejdet med at inddrage barnet eller den unge og forældrene i forhold til deres ønsker og tanker om skiftet og anbringelsesstedet og hjælpe til, at børne- og ungerådgiveren får indsigt i barnets eller den unges og forældrenes perspektiver, som kan kvalificere valg af anbringelsessted, jf. Model for styrket match af barn og anbringelsessted.¹²
- » **Samtalekort** kan anvendes til at styrke børns og unges stemme og perspektiver i samtaler med børne- og ungerådgiveren i forbindelse med skift. Et eksempel på samtalekort findes i Model for styrket match af barn og anbringelsessted. Samtalekortene i modellen understøtter børn og unge i at styre og blive reelt inddraget i samtaler med børne- og ungerådgivere. Desuden hjælper kortene med at skabe gennemsigtighed for børn og unge undervejs i samtaler og med at forstå, hvad der skal ske, og med at informere om muligheder for indflydelse på beslutninger under skiftet til et nyt anbringelsessted og flytteprocessen.¹³

Involvér forældrene i skiftet



HVAD

Anbefaling

Det anbefales at involvere forældrene og hjælpe samarbejdet mellem barn, forældre og anbringelsessted godt i gang, så forældrene kan støtte barnet eller den unge i at falde til på det nye anbringelsessted, og så anbringelsesstedet kan støtte barnet eller den unge og forældre i overgangen.

HVORFOR

Faglig begrundelse

I processen omkring et skift kan forberedelse og involvering af både barn eller ung og forældre være lige så vigtig som selve beslutningen om, hvor barnet eller den unge skal bo.¹⁴ Anbringelsen kan for nogle familier i sig selv være et chok med risiko for, at tidligere og eksisterende traumer reaktioner kan blive reaktiveret.¹⁵ En beslutning om skift kan igen bringe forældre i en usikker livssituation, hvor de ikke er i kontrol over, hvad der skal ske med deres barn. De kan genopleve forhold ved det tidligere forløb om anbringelsen og vil derfor være i risiko for at opleve belastningsreaktioner og (re)traumatisering. De kan være uenige i beslutningen om, at barnet eller den unge skal skifte, og der kan både være uenighed mellem forældrene og mellem forældrene og barnet eller den unge. Barnet eller den unge vil ofte være påvirket af forældrenes tilstand, og involveringen og samarbejdet med forældrene har derfor stor betydning for barnets eller den unges oplevelse af skiftet. Derfor er det vigtigt at have fokus på, hvordan barnets eller den unges forældre kan involveres og eventuelt støttes før, under og efter skiftet, for at de kan støtte barnet eller den unge bedst muligt (jf. § 8, stk. 3).



Løbende inddragelse af familie og andet netværk

Barnets lov, § 8, stk. 3. Kommunalbestyrelsen skal i alle sager i relevant omfang overveje, hvordan der kan ske en systematisk inddragelse af barnets eller den unges familie og netværk.

Tidlig og løbende involvering af og støtte til forældrene letter overgangen til et nyt anbringelsessted

Samarbejdet og dialogen med forældrene skal støtte barnets eller den unges relation til forældrene og dermed understøtte, at barnet eller den unge får en positiv oplevelse med skiftet og falder godt til i sit nye hjem. Børne- og ungerådgiveren skal her have for øje, at barnet eller den unge selv kan have behov og ønsker til, hvordan forældrene skal være med i skiftet. Det kan være, at barnet eller den unge skal støttes i kommunikationen med forældrene om, hvor meget og hvordan de skal deltage. I nogle tilfælde kan der også være behov for, at forældrene støttes i at kunne rumme og anerkende barnets eller den unges ønsker og fortælling om sig selv i forbindelse med skiftet – også når den ikke deles af forældrene.



Barnets eller den unges synspunkter skal tilvejebringes

Barnets lov, § 5, stk. 3. Barnets eller den unges holdning og synspunkter skal tilvejebringes og inddrages løbende ved samtaler og anden direkte kontakt, inden der træffes beslutninger eller afgørelser efter loven om barnets eller den unges forhold. Inddragelse og samtaler kan finde sted uden samtykke fra forældremyndighedsindehaver og uden dennes tilstedeværelse, når hensynet til barnets eller den unges bedste taler herfor.

For nogle børn og unge kan modstand fra forældrene spænde ben for, at de kan falde til på det nye anbringelsessted. De kan også opleve at være i en loyalitetskonflikt. Hvis forældrene forstår og måske også accepterer, at barnet eller den unge skal skifte anbringelsessted, så øges sandsynligheden for, at de aktivt understøtter skiftet. Uanset hvordan forældrene stiller sig, så er tidlig involvering afgørende for, at de kan spille en aktiv rolle med at støtte barnet eller den unge i forbindelse med skiftet. Tidlig involvering giver forældrene mulighed for at italesætte deres ønsker til skiftet og anbringelsesstedet tidligt i processen, og det giver dem bedre betingelser for at sætte deres ressourcer i spil i forbindelse med skiftet. Muligheden for at blive hørt tidligt, og fx bidrage med erfaringer og viden om barnet eller den unge, kan også mindske støttebehovet hos de forældre, som har brug for støtte til at håndtere situationen på en måde, der både hjælper dem selv og barnet eller den unge. Når forældrene bakker op om skiftet, øges trygheden for barnet eller den unge.

Forældrene er desuden en vigtig kilde til information om barnets eller den unges livshistorie og hverdagsliv, som kan være et betydningsfuldt bidrag i processen med at finde det rigtige anbringelsessted.¹⁶ Forældrene kan også have vigtig viden om barnets eller den unges behov for støtte, og i nogle tilfælde vil de kunne bidrage til at sikre, at barnets eller den unges perspektiv bliver bragt frem eller tydeliggjort.

Samarbejde med forældrene øger barnets eller den unges langsigtede tryghed

Samarbejde, dialog og forventningsafstemning mellem det nye anbringelsessted og forældrene har stor betydning for, om skift i anbringelse lykkes. Det kan potentielt forebygge konflikt i den videre anbringelse og bidrage til, at skiftet opleves mere positivt for barnet eller den unge, også



på langt sigt.¹⁷ Mange unge har efter anbringelsens ophør et spinkelt netværk, og relationen til forældrene er ofte en af de få gennemgående i deres liv og derfor vigtig at styrke og bevare.¹⁸

Hvis forældrene oplever (eller tidligere har oplevet) at blive underkendt som forældre, kan det have en negativ betydning for deres mulighed for at støtte barnet eller den unge i forbindelse med skift. Sammenholdt med at skiftet kan reaktivere oplevelsen af en livskrise og risikoen for (re)traumatisering, kan det have en afsmittende negativ virkning på barnets eller den unges oplevelse af tryk i overgangen. Kvaliteten af samarbejdet vil derudover have betydning for, om anbringelsesstedet kan få adgang til forældrenes viden om barnet eller den unge og dermed information, som klæder dem på til at imødekomme barnets eller den unges behov og ressourcer.

HVORDAN

Praksisbeskrivelse

Myndighed:

Ledelsen

Ledelsen bør understøtte, at medarbejderne på myndighedsområdet er klædt på til at involvere, støtte og samarbejde med forældrene i forbindelse med skift ved at:

- » sikre kendskab til faglige greb til samarbejde og dialog med mennesker i krise og mennesker, som er ramt af traumer.
- » sikre en faglig bevidsthed og viden om betydningen af forældreinvolvering i forbindelse med skift i anbringelse.

Ledelsen kan med fordel sikre, at der på forhånd er definerede arbejdsgange omkring skift ved at:

- » sikre, at der i sagsbehandlingen tilrettelægges processer for løbende involvering af og samarbejde med forældrene.
- » understøtte en systematik for koordinering og overlevering af viden til relevante parter, som forældrene er i kontakt med, fx jobcenter, voksensocialområdet, civilsamfundsorganisationer, psykiatri eller andre relevante sektorer, når deres barn skifter anbringelsessted. Dette med henblik på, at forældrenes samlede situation understøttes. Det skal ske med forældrenes samtykke.

Børne- og ungerådgivere

Børne- og ungerådgiver bør have fokus på barnets eller den unges stemme i involveringen af forældrene ved at:

- » spørge barnet eller den unge, hvordan de ønsker, at forældrene involveres i skiftet.
- » være opmærksom på, i dialogen med forældrene, at de og barnet eller den unge kan have forskellige oplevelser af, hvordan kontakten og skiftet skal foregå i praksis. Forældrene kan have brug for hjælp til at acceptere barnets eller den unges oplevelse og ønsker, herunder ønsker til samvær med forældrene.

Børne- og ungerådgiveren kan med fordel hjælpe samarbejdet mellem forældre og nyt anbringelsessted på vej ved at:

- » tage ansvar for at sikre den nødvendige deling af viden om barnets eller den unges forældre med anbringelsesstedet – og gerne mellem anbringelsessteder, hvis der kan opnås samtykke fra børn og forældre – så det nye anbringelsessted kan indgå i et positivt samarbejde med forældrene.
- » sikre, at der er fastsat en klar ramme for barnets eller den unges samvær med forældrene, som anbringelsesstedet kan følge.

Børne- og ungerådgiveren bør støtte forældrene, så de kan støtte barnet eller den unge ved at:

- » etablere en tidlig dialog med forældrene og tilbyde en støtteperson, som de kan gå til, hvis de er usikre på noget eller har brug for støtte til enten deres egen situation eller i forholdet til barnet eller den unge. Konkret kan der udpeges en støtteperson, bisidder eller andre, som kan sikre kommunikation og gennemsigtighed i processen for forældrene før, under og efter processen med skiftet.
- » intensivere støtten til forældrene og justere forældrehandleplanen i samarbejde med forældrene, herunder anlægge et helhedsorienteret syn på, hvordan forældrene kan støttes, og efter aftale med forældrene sikre en koordineret indsats med inddragelse af relevante aktører på fx beskæftigelses-, social- eller sundhedsområdet.
- » foretage opfølgning med forældrene i tiden lige efter skiftet og i forbindelse med revidering af forældrehandleplanen, så der sikres kontinuerlig støtte til forældrenes opbakning og samarbejde med anbringelsesstedet. I opfølgningen kan indgå overvejelser om forældrenes behov for information, involvering i barnets eller den unges liv, samarbejdet med anbringelsesstedet eller relationen mellem barnet eller den unge og forældrene, som kan have ændret sig i skiftet fra et anbringelsessted til et andet. Forældrehandleplanen skal justeres i samarbejde med forældrene.



Lovgivning

§

Særskilt plan for støtten til forældrene

Barnets lov, § 77. Når kommunalbestyrelsen iværksætter støtte efter §§ 75 eller 76, skal kommunalbestyrelsen udarbejde en særskilt plan for støtten til forældrene.

Stk. 2. I forbindelse med en indstilling om anbringelse uden samtykke efter § 47 af et barn eller en ung, der har søskende under 18 år i husstanden, og hvor anbringelsen er begrundet i omsorgssvigt eller andre alvorlige sociale forhold hos forældrene, skal kommunalbestyrelsen udarbejde en forældrehandleplan efter stk. 1, uanset om forældrene har afvist at modtage støtten efter §§ 75 eller 76.

Stk. 3. Kommunalbestyrelsen kan i særlige tilfælde, hvor det er åbenlyst unødvendigt, undlade at udarbejde en plan efter stk. 1. Kommunalbestyrelsen skal begrunde, hvorfor der ikke udarbejdes en plan for støtten til forældrene.

Anbringelsessteder

Ledelsen

Ledelsen kan med fordel lave faste procedurer for anbringelsesstedets samarbejde med forældrene i forbindelse med skift ved at:

- » tilrettelægge en struktur fra begyndelsen og i samarbejde med forældrene for, hvordan anbringelsessted og forældre gensidigt skal informere og kommunikere, når skiftet er sket.
- » etablere aftaler mellem forældre, myndighed og anbringelsesstedet om, hvordan forældrene kan være involveret i deres barns hverdagsliv på det nye anbringelsessted i det omfang, det er muligt, og barnet eller den unge ønsker det.

Plejeforældre eller medarbejdere på børne- og ungehjem, der skal videregive et barn eller en ung
Plejeforældre og medarbejdere på det afgivende anbringelsessted kan med fordel bidrage til forberedelsen af forældrene i samarbejde med myndighed. Det vil bero på den konkrete sag og relationen mellem anbringelsessted og forældre, hvorvidt dette er muligt.

Plejeforældre eller medarbejdere på børne- og ungehjem, der skal modtage et barn eller en ung
Plejeforældre og medarbejdere på det modtagende anbringelsessted kan med fordel bidrage til forberedelsen ved at:

- » indgå tidligt i dialog med forældrene, myndighed og det afgivende anbringelsessted om, hvordan forældrene ønsker hjælp og information, eller hvordan praktiske ting skal foregå. Det kan fx være aftaler om kontakt og besøg, hvor ofte anbringelsesstedet giver information til forældre, eller om hvordan der kommunikeres mellem parterne.

- » tage ansvar for, i samarbejde med børne- og ungerådgiver og barn eller ung, at etablere et fornyet samarbejde med forældrene om barnets eller den unges hverdagsliv, så forældrene oplever sig forstået, og processen for skiftet er gennemsigtig. På anbringelsessteder kan en eller flere personer, som forældrene har tillid til, varetage kontakten til forældrene. Her er det vigtigt at inddrage barnets eller den unges ønsker til involvering af forældrene.
- » interessere sig for forældrenes tidligere oplevelser af samarbejdet med et anbringelsessted og være opmærksom på eventuelle (krise)reaktioner på skiftet.

Hjælperedskaber

- » **Dialogredskab om hverdagslivsbeslutninger for børn og unge i anbringelse** er udviklet til at understøtte dialogen omkring hverdagsbeslutninger i barnets eller den unges liv og bidrage til inddragelsen af barn, ung, forældre, anbringelsessted og myndighed. Redskabet kan blandt andet hjælpe til at skabe klarhed om, hvilke beslutninger i barnets eller den unges liv forældrene bør involveres i og fælles aftaler herom. Det kan samtidig forebygge konflikter i samarbejdet mellem forældre, anbringelsessted og myndighed.¹⁹
- » **Netværksmøder** kan anvendes med henblik på at inddrage både familien og det faglige netværk i at finde løsninger, hvor de kan spille en aktiv rolle i at sikre et godt skift for barnet eller den unge.²⁰
- » **Familierådslagning** kan bidrage til, at netværket på forpligtende vis tilbyder sig som støtte til at opretholde relationer, fx ved at hjælpe med at køre til svømning, besøge det gamle anbringelsessted eller på anden vis bidrage til, at barnets eller den unges hverdagsliv skal udfolde sig i et nyt hjem.²¹

Involvér det professionelle og private netværk omkring barnet eller den unge i planlægningen af skiftet



HVAD

Anbefaling

Det anbefales, at myndighed igangsætter involvering af det professionelle og private netværk omkring barnet eller den unge, og at alle bidrager til planlægningen og samarbejdet om skiftet, så der sikres en forudsigelig og tryk overgang for barnet eller den unge.

HVORFOR

Faglig begrundelse

Samarbejde og koordinering mellem alle, der er omkring barnet eller den unge – både det private og professionelle netværk – er en forudsætning for, at barnet eller den unge oplever en forudsigelig og tryk overgang, hvor barnet eller den unge er involveret og bidrager med ønsker og behov til skiftet. Det gælder eksempelvis både lærere, pædagoger i dagtilbud, skole eller fritidstilbud, PPR og beliggenheds- og handlekommune. Planlægningen bør indeholde overvejelser om, hvad der skal ske før, under og efter selve skiftet.

Klar kommunikation med barnet eller den unge gør skiftet gennemsigtigt og trygt

Den tidlige og løbende kommunikation om forløbet bør være koordineret, så barnet eller den unge får det samme budskab fra alle involverede, og det er klart, hvem der fortæller, hvad der skal ske. Det forudsætter imidlertid, at det er afstemt, hvem der har ansvaret for at koordinere på tværs, og at alle professionelle parter tager fælles ansvar for og accepterer deres rolle og opgave i forbindelse med et skift.

Planlægningen bør involvere de miljøer, som barnet eller den unge færdes i

I planlægningen af skiftet bør der være et tæt samarbejde mellem de nære voksne, der allerede er omkring barnet eller den unge i hverdagen. Det kræver, at myndighed involverer dagtilbud eller skole, det nuværende og kommende anbringelsessted samt barnets eller den unges forældre. Formålet er, dels at barnet eller den unge oplever større sammenhæng i hverdagslivet før og efter skiftet, dels at anbringelsesstedet kan tage aktivt stilling til, om det kan matche barnets eller den unges behov, ressourcer og ønsker.

Fritids- og foreningslivet kan ligesom venner og andre sociale fællesskaber være en stabiliserende faktor for barnet eller den unge i forbindelse med skiftet, og derfor bør myndighed også vurdere, om der kan være relevante personer herfra, der skal indgå i planlægningen af skiftet.

Match af både anbringelsessted og eventuelt skole- eller uddannelsessted i forbindelse med planlægning af skiftet

Der bør indsamles viden om anbringelsesstedets muligheder og begrænsninger for at få et klart billede af, hvilke støttebehov barnet eller den unge kan (eller ikke kan) få dækket hos de enkelte anbringelsessteder. Der kan være anbringelsessteder, hvor det ikke er muligt at tage højde for alle relevante støttebehov, og hvor det derfor bør afklares, om der er behov for supplerende støttende indsatser. Hvis barnet eller den unge har brug for et skole- eller uddannelsesstilbud, skal der samtidig indhentes viden om barnets behov herfor og vurderes, hvordan dette kan tilgodeses. Dette gælder, uanset om barnet eller den unge har brug for et alment skoletilbud eller et specialundervisningstilbud. Det er vigtigt med en gensidig forventningsafstemning mellem børne- og ungeråd giver og kommende anbringelsessted om både behovet for støtte og et eventuelt skole- eller uddannelsesstilbud, ligesom skoleafdeling, den konkrete skole og eventuelt PPR skal inddrages i at sikre det rette skoletilbud.

Lovgivning



Samtidighed i valg af skole og anbringelsessted

Barnets lov, § 52, stk. 2. Kommunalbestyrelsen skal vælge det anbringelsessted, som bedst kan imødekomme barnets eller den unges behov, herunder eventuelle behov som følge af nedsat fysisk eller psykisk funktionsevne hos barnet eller den unge. Kommunalbestyrelsen skal lægge vægt på anbringelsesstedets mulighed for at tilbyde nære og stabile voksenrelationer og herunder vurdere, om en anbringelse i en plejefamilie, jf. § 43, stk. 1, nr. 1-4, er mest hensigtsmæssig. Kommunalbestyrelsen skal endvidere lægge vægt på hensynet til barnets eller den unges skolegang, herunder hensynet til at undgå skoleskift, medmindre hensynet til barnets eller den unges behov taler imod dette.

Sideløbende støttende indsats

Barnets lov, § 32, stk. 4. Støttende indsatser efter stk. 1 kan iværksættes på grundlag af en afdækning eller en børnefaglig undersøgelse af barnets eller den unges behov, jf. §§ 19 og 20 i denne lov, eller en ungefaglig undersøgelse, jf. § 31 i lov om bekæmpelse af ungdomskriminalitet, eller sideløbende hermed.

Uplanlagte skift – når planlægning er vanskelig

Der vil være tilfælde, hvor planlægningen er svær, fordi skiftet ikke udspringer af en udvikling i barnets eller den unges behov. Det kan fx være på grund af anbringelsesstedets pludselige opsigelse eller akut sikring af barnets eller den unges sikkerhed. I sådanne tilfælde er det særlig vigtigt at prioritere planlægningen i den aktuelle situation. Efter skiftet er sket, bør børne- og ungerådgiveren systematisk gennemgå de elementer, der normalt ligger i et planlagt skift.



Ved at genbesøge planen for skiftet og samle op efter det uplanlagte skift skabes der ro og overblik over situationen, og det bliver muligt at tænke langsigtet til gavn for barnet eller den unge. Det sikrer derudover, at der bliver fulgt op på barnets eller den unges og forældrenes oplevelse af skiftet, så de involveres i processen omkring skiftet igen. Planlægningen af det videre forløb kan skabe tryghed og forudsigelighed for både barnet eller den unge og forældrene og dermed desuden bidrage til oplevelsen af kontinuitet.

HVORDAN

Praksisbeskrivelse

Myndighed

Ledelsen

Ledelsen bør have fokus på, at der er klare rammer for planlægningsprocessen i forbindelse med skift af anbringelsessted, så der sikres gennemsigthed og systematik ved at:

- » sikre, at der er støttende planlægnings- og opfølgingsredskaber for børne- og ungerådgiverne i form af fx skabeloner for tidsplaner, tjeklister for, hvem i netværket der skal involveres, eller visuelle beskrivelser, der gør planlægningsprocessen gennemsigtig for både barnet eller den unge og for forældrene og sikrer, at de inddrages tidligt og løbende både før, under og efter skiftet.
- » udarbejde en eller flere særskilte procedurer for de uplanlagte skift, som beskriver, hvordan børne- og ungerådgiveren efter skiftet kan vende tilbage til planlægningen og samarbejdet med de relevante aktører omkring barnet eller den unge.
- » skabe tydelighed om, hvem i det professionelle netværk der har det koordinerende ansvar for sagsbehandlingen i sager med skift, herunder hvordan børne- og ungerådgiveren forventes at samarbejde med anbringelsessteder, almenområdets aktører samt familieplejekonsulenter.
- » udarbejde særskilte procedurer for, hvordan der samarbejdes med skoleområdet både i egen kommune og med andre kommuner, og etablere arbejdsgange på tværs, som sikrer, at barnets eller den unges skoletilbud vurderes og planlægges parallelt med matchning til nyt anbringelsessted.
- » være opmærksom på at inddrage civilsamfundet, herunder venskabsfamilie, mentor, frivillige i fritidsaktiviteter eller andre voksne, der er tæt på barnet eller den unge.

Børne- og ungerådgivere

Børne- og ungerådgiveren har ansvaret for planlægningsprocessen og vil derfor skulle sikre klarhed om, hvad der skal ske, hvornår det skal ske, og hvem der er ansvarlig, ved at:

- » inddrage barnet eller den unge i planlægningsprocessen så tidligt som muligt efter aftale med barnet eller den unge og udpege en tovholder i netværket, som de kan henvende sig til med spørgsmål, eller hvis de oplever udfordringer på det nye anbringelsessted.

- » inddrage forældrene i planlægningsprocessen så tidligt som muligt efter aftale med forældrene og udpege en tovholder i det professionelle netværk, som de kan henvende sig til med spørgsmål, eller hvis de oplever udfordringer med det nye anbringelsessted.
- » formidle en tidsplan i forbindelse med revision af barnets plan eller ungeplanen, som er forståelig for barnet eller den unge, og som også indeholder en aftale om den første opfølgende kontakt umiddelbart efter skiftet.
- » sikre, at der i tilfælde, hvor planlægningsprocessen er vanskelig, følges op med de involverede, efter skiftet har fundet sted.
- » vurdere, om det er bedst for barnet eller den unge at vente med at skifte fx dagtilbud, skoletilbud eller fritidstilbud for at sikre stabilitet i overgangen til et nyt anbringelsessted.
- » sikre tidligt samarbejde og dialog med pædagoger og lærere på barnets eller den unges dagtilbud, skole eller uddannelse med henblik på at sikre en god overgang til et nyt tilbud, fx ved at aftale, at de deltager i opstartsmøder med det nye anbringelsessted eller dagtilbud, skole eller uddannelse. Det bør ske parallelt med afdækningen af det nye anbringelsessted, så overgangen er på plads til skiftet, og så der sikres kontinuitet i læring og skolegang.
- » sikre, at der sker et samarbejde og koordinering mellem tidligere og nyt anbringelsessted.

Anbringelsessted

Ledelse:

Ledelsen af børne- og ungehjem bør medvirke til inddragelsen af det private og professionelle netværk ved at:

- » udarbejde arbejdsgange for samarbejdet med myndighed, dagtilbud/skole og andre centrale aktører i barnets eller den unges liv om, hvordan anbringelsesstedet skal bidrage til planlægningsprocessen, både når der afgives, og når der modtages et barn eller en ung.
- » sikre ressourcer og arbejdsgange, der understøtter, at det afgivende anbringelsessted bidrager til, at barnet eller den unge kan opretholde kontakten dertil, og at barnet eller den unge støttes bedst muligt i relationen til sine forældre i overgangen.

Plejeforældre og pædagogisk personale på børne- og ungehjem

Personalet bør deltage aktivt i planlægningsprocessen ved at:

- » bidrage til, at barnet eller den unge kan opretholde forbindelsen til betydningsfulde voksne og jævnaldrende i overgangsperioden og efter skiftet, hvis barnet eller den unge ønsker det, fx ved at barnet eller den unge inviteres til arrangementer på sit tidligere anbringelsessted, eller at en medarbejder eller plejeforældre stiller sig til rådighed for spørgsmål eller behov for støtte i overgangsperioden.



- » sikre, at barnets eller den unges kontaktpædagog på det nye anbringelsessted eller plejefamilien tager aktivt stilling til, hvordan barnets eller den unges interesser, behov og ønsker til skiftet og den nye hverdag bedst kan imødekommes.
- » give barnet eller den unge mulighed for at stille spørgsmål til anbringelsesstedet og forberede sig på anbringelsesstedets dagligdagsrutiner og husregler for at mindske et eventuelt kulturshok.
- » samarbejde med barnet eller den unge og forældrene om at tilrettelægge en god struktur for gensidig information og kommunikation fra anbringelsens start, fx aftaler om kontakt og besøg, hvor ofte anbringelsesstedet giver information om barnets eller den unges hverdag til forældre, og hvem der har ansvar for at samle op på kommunikationen efter skiftet.
- » deltage i et samarbejde med den gamle eller nye skole for at understøtte barnets eller den unges læring i overgangen.

Dagtilbud/skole/uddannelsessted

Ledelsen

Ledelsen bør indgå i et samarbejde med myndighed og den pædagogiske og psykologiske rådgivning ved at:

- » sikre, at medarbejderne ved, hvad deres rolle er i forbindelse med et skift af anbringelsessted, herunder overlevering af viden, så vurderingen og planlægningen af barnets eller den unges skole- eller uddannelsesstilbud kan ske parallelt med matchningen til et nyt anbringelsessted.
- » sikre, at medarbejderne har grundlæggende viden om børn og unge, der anbringes, fx skolens betydning for at bryde med udsathed eller betydningen af, at alle børn og unge mødes med positive forventninger.
- » sikre, at der eventuelt gives supplerende undervisning eller anden faglig støtte til elever, der har skiftet skole, eller som har været uden undervisning i længere tid, jf. folkeskoleloven, § 5, stk. 5.

Pædagogisk personale

Personalet bør deltage aktivt i planlægningsprocessen og i overgangen ved at:

- » bidrage med viden om, hvordan barnet eller den unge bedst støttes i dagtilbuddet eller skolen både socialt, fagligt og i forhold til deres trivsel.
- » indtage en aktiv rolle i vurderingen af barnets eller den unges behov for støtte i dagtilbuddet eller ekstra undervisning i overgangen mellem tilbud.
- » deltage i fælles opstartsmøde med barnet eller den unge og forældrene ved skift af dagtilbud, skole eller uddannelsessted for at forberede barnet eller den unge på skiftet. Fx kan kontaktpædagog fra anbringelsesstedet eller plejeforældre, børne- og ungerådgiver, PPR eller kontaktlærer deltage på fælles møde for at dele viden om barnet eller den unge. Afhængigt af alder og modenhed kan barnet eller den unge også deltage, da de vil have vigtige perspektiver på, hvad de fagprofessionelle skal have øje for. Det skal dog sikres, at barnets perspektiver inddrages på opstartsmødet, uanset om barnet selv deltager fysisk.

Lovgivning



Fornøden faglig støtte

Folkeskoleloven, § 5, stk. 5. Der gives i fornødent omfang supplerende undervisning eller anden faglig støtte til elever, der har skiftet skole, eller som har været uden undervisning i længere tid. Der skal i fornødent omfang gives supplerende undervisning eller anden faglig støtte til elever, som af anden grund har behov for støtte. Skolens leder kan for en elev, der modtager supplerende undervisning eller anden faglig støtte efter 1. og 2. pkt., efter samråd med elevens forældre fravige undervisningstiden i § 14 b, stk. 2, 1. pkt., hvis det er til elevens bedste.

Civilsamfund

Venskabsfamilie, mentor og frivillige i fritidsaktiviteter

Civilsamfundsaktører eller andre voksne, der er tæt på barnet eller den unge, bør bidrage til barnets eller den unges positive overgang, fx ved at indgå i dialog med myndighed og anbringelsessted om, hvordan der kan sikres kontinuitet for barnet eller den unge i forhold til nære relationer, fritidsinteresser m.v., samt om hvordan de i deres rolle eventuelt kan støtte barnet eller den unge i forbindelse med skiftet.

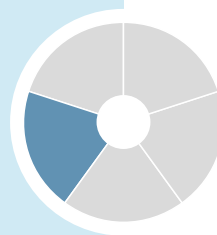


Hjælperedskaber

- » **'Hovedvejen'** til planlægning af skift er et redskab til planlægning af skift. Redskabet er målrettet børne- og ungerådgiveren, og formålet er at skabe struktur og overblik over de socialfaglige og administrative skridt for processen om skift fra start til slut. "Hovedvejen" giver desuden retningslinjer for, hvornår børn og forældre og andre fagpersoner i netværket skal inddrages i matchprocessen. På den måde understøtter redskabet det tværfagligt samarbejde og sikrer et helhedsorienteret perspektiv under skiftet. Redskabet sikrer også, at inddragelsen af barn, ung og forældre indtænkes systematisk i alle dele af processen.²²
- » **LA2 er et samtale- og refleksionsredskab**, der som udgangspunkt er udviklet til at forebygge magtanvendelse og voldsomme situationer. LA2's redskaber er samtidig lavet til, at fagpersoner sammen med barnet eller den unge kan undersøge, hvordan barnet eller den unge oplever trivsel, ressourcer, netværk, mestringsstrategier, belastninger, håb og drømme. Det er vigtige områder at afklare og sikre overlevering om, så nye fagpersoner kender til det, barnet eller den unge har udtrykt om sine ønsker og behov.²³



Kortlæg barnets eller den unges fællesskaber, relationer og livshistorie



HVAD

Anbefaling

Det anbefales at kortlægge og bruge barnets eller den unges relationer, sociale fællesskaber og hverdagsliv aktivt ved skift af anbringelsessted. Formålet er, at barnet eller den unge oplever mest mulig kontinuitet i sine relationer, som dermed fortsat kan bidrage til barnets eller den unges selvfortælling og identitetsskabelse.

HVORFOR

Faglig begrundelse

Et skift til et nyt anbringelsessted betyder, at barnets eller den unges hverdagsliv skal udfolde sig i et nyt hjem. Samtidig kan dette skift betyde, at andre dele af barnets eller den unges liv ændres, fx dag- eller skoletilbud, afstand til venner, fritidsaktiviteter eller andet netværk. Skiftet vil ofte medføre, at barnet eller den unge kan få svært ved at opretholde eksisterende relationer, samtidig med at nye relationer skal etableres.

Skift i anbringelsen er derved ofte medvirkende årsag til, at børn og unge, der er anbragt uden for hjemmet, oplever at have færre nære og stabile relationer til både voksne og jævnaldrende venner og til, at deres sociale netværk bliver svækket.²⁴ Det er vigtigt for barnet eller den unge både på kort og lang sigt, da forskning viser, at dét at have et netværk og have personer omkring sig, man har tillid til, er afgørende for børn og unges trivsel og sociale integration.²⁵

Overlevér barnets eller den unges livshistorie, så den ikke går tabt

Børn eller unge, der skifter anbringelsessted, har særligt brug for de holdepunkter, som relationer og sociale fællesskaber kan udgøre. De har brug for mennesker i deres liv, som kan bidrage til deres selvfortælling og identitetsskabelse og understøtte en sammenhængende og nuanceret livshistorie.

Det er vigtigt, at de voksne omkring barnet eller den unge har en undersøgende tilgang til deres oplevelser af de positive sider af livshistorie, ressourcer og identitet, så de voksne kan bidrage til, at den positive del af barnets eller den unges historik styrkes og fastholdes i overgangen fra et anbringelsessted til et andet.

Overlevering af viden om sociale relationer og dagligdag understøtter oplevelsen af kontinuitet

Erfaring viser, at essentiel viden om barnets eller den unges relationer og sociale fællesskaber ofte går tabt, når de skifter anbringelsessted. Det er derfor afgørende, at de voksne – både forældre, familie, dagtilbud, skole, netværk, fritidsliv og fagprofessionelle – tager ansvar for at overlevere viden om barnets eller den unges relationer og sociale netværk. Her er det vigtigt ikke at overse digitale fællesskaber, som for mange børn og unge fylder på godt og ondt i deres liv, men ikke altid er tydelige for de voksne. Det vil i mange tilfælde både være relevant at overlevere viden om, hvilke digitale fællesskaber barnet eller den unge profiterer af, og om de har behov for støtte til at navigere hensigtsmæssigt i det digitale liv.²⁶

Forældre og det afgivende anbringelsessted har viden om barnet eller den unge, som er væsentlig at bære videre. Overlevering af viden om barnets eller den unges dagligdag, herunder fritidsinteresser, hverdagsrutiner og hjemmemiljø, bidrager både til oplevelsen af kontinuitet og af en sammenhængende identitet.²⁷ Både børn og unge selv, forældre og anbringelsessteder peger på, at barnet eller den unge føler sig mere hørt og kendt af de nye voksne i forbindelse med skift, når der er overleveret viden om deres hverdag, ressourcer, udfordringer, håb og ønsker fra personer, som kender dem godt.

Hjælp og støtte er afgørende for børns og unges mulighed for at opretholde relationer

Børn og unge, der er anbragt uden for hjemmet, har brug for støtte til at opretholde relationer, fx til venner, det tidligere anbringelsessted, forældre eller til anden familie. Støtten er væsentlig for at sikre, at barnet eller den unge kan fastholde eller etablere langsigtede relationer, som kan bæres med ind i voksenlivet.²⁸

Særligt relationen til søskende kan blive overset i forbindelse med et skift. Kontakten til søskende har stor betydning, da de ofte deler fælles oplevelser og en fælles livshistorie, som kan være en støtte i skiftet og i barnets eller den unges oplevelse af sammenhæng i sit liv.²⁹

Ved skift til et nyt anbringelsessted sker der ofte også skift til nyt dagtilbud eller ny skole. Særligt skoleskift er ofte sårbare og kalder på støtte i forhold til barnets eller den unges sociale relationer. Unge, som har erfaring med skift i anbringelse, peger på, at det er vigtigt at få mulighed for at sige ordentligt farvel til klassekammerater, få hjælp til at bibeholde relationer og blive hjulpet godt på vej ind i nye fællesskaber.³⁰

HVORDAN

Praksisbeskrivelse

Myndighed

Ledelsen

Ledelsen bør understøtte, at sagsbehandlingen har fokus på at sikre barnets eller den unges hverdagsliv og livshistorie i et længere perspektiv ved at:

- » sikre, at der i sagsbehandlingen arbejdes med understøttende redskaber og arbejdsgange til at kortlægge barnets eller den unges netværk, og at denne viden aktivt bruges til at understøtte barnets eller den unges livshistorie og relationer.



- » sikre, at medarbejderne har viden om børn og unges digitale liv, og hvordan det kan udgøre en arena for sociale fællesskaber.

Børne- og ungerådgivere

Børne- og ungerådgiveren bør have fokus på at dokumentere og sikre overlevering af barnets eller den unges hverdagsliv, livshistorie og relationer i forbindelse med et skift ved at:

- » samarbejde med barnet eller den unge om at kortlægge relationer og sociale fællesskaber (fx i dag- eller skoletilbuddet, fritidslivet og digitalt) tidligt i forbindelse med planlægningen af skiftet. Barnets eller den unges egen oplevelse af de vigtigste relationer bør vægtes højt.
- » sikre, at barnets plan/ungeplanen indeholder oplysninger om de vigtige relationer for barnet eller den unge og de sociale fællesskaber, de indgår i.
- » sætte rammerne for, hvordan det afgivende anbringelsessted kan indgå i overgangen ved fx at følge barnet eller den unge til fritidsaktiviteter i en periode, indtil aftaler med det nye anbringelsessted er på plads.

Børne- og ungerådgiveren kan også med fordel sikre fastholdelse af barnets relationer ved at:

- » aftale, hvilke nære voksne og fagpersoner der har ansvar for at støtte barnet eller den unge i at opretholde kontakten i overgangen og fremover.
- » sikre hyppig dialog med barnet eller den unge i ugerne efter et skift, hvor der ved opfølgning på trivsel er særligt fokus på, om barnet eller den unge har tilstrækkelig støtte til at bibeholde vigtige relationer.
- » sørge for at lave konkrete aftaler med de nære voksne (familie, netværk, frivillige og ansatte på anbringelsessteder) om, hvordan barnet eller den unge fx kan blive fulgt til fodbold eller besøge tidligere skolekammerater.

Anbringelsessteder

Ledelsen

Ledelsen bør understøtte anbringelsesstedets aktive involvering i planlægningsprocessen ved at:

- » sikre personaleressourcer både som afgivende og modtagende anbringelsessted til at støtte barnet eller den unge i overgangen med at bibeholde relationer og sige farvel/goddag til venner, netværk og andre sociale fællesskaber, som har betydning for barnet eller den unge.

Plejeforældre og medarbejdere på børne- og ungehjem, der skal videregive et barn eller en ung:

Voksne på det afgivende anbringelsessted kan være en vigtig støtte for barnet eller den unge i overgangen og bør derfor deltage aktivt i at bringe viden om barnets eller den unges livshistorie, relationer og sociale fællesskaber videre til det nye anbringelsessted.

Plejeforældre og medarbejdere på børne- og ungehjem, der modtager et barn eller en ung:

Voksne på det modtagende anbringelsessted bør tage ansvar for at integrere barnet eller den unge i den nye sammenhæng, samtidig med at barnets eller den unges eksisterende relationer skal fastholdes ved at:

- » introducere barnet eller den unge i lokale fællesskaber og i miljøet uden for anbringelsesstedet og samarbejde med det afgivende anbringelsessted om, hvordan dette gøres på en måde, der sikrer kontinuitet.
- » sikre, at væsentlig viden og fortællinger om barnets eller den unges livshistorie kommer med i skiftet i samarbejde med børne- og ungerådgiver, det tidligere anbringelsessted, netværk og barnet eller den unge selv.
- » bidrage med viden om barnets eller den unges relationer og fællesskaber i opfølgningen med børne- og ungerådgiveren, herunder redegøre for, hvordan man har sikret kontinuitet i barnets eller den unges relationer og sociale fællesskaber, og sammen med rådgiveren samt barnet eller den unge vurdere, om aftalerne om støtte til opretholdelse af relationer bør justeres.

Dagtilbud/skole/uddannelses tilbud

Ledelsen

Ledelsen bør understøtte, at medarbejderne har mulighed for at bidrage til at støtte barnets eller den unges relationer i overgangen ved at:

- » sikre, at der i samarbejde med børne- og ungerådgiver, barnet eller den unge og forældre eller andre nære voksne indgås aftaler med barnets eller den unges nye dag- eller skoletilbud om, hvordan viden om relationer og sociale fællesskaber overleveres.
- » sikre, at det er muligt for medarbejderne at deltage i at støtte barnets eller den unges relationer i overgangen til et nyt dagtilbud eller skoletilbud, når der fx skal siges farvel og velkommen.

Pædagogisk personale

Pædagoger og lærere har viden om barnet eller den unge og de sociale fællesskaber i dagtilbud og skole, som de er en del af, og de bør derfor bidrage med denne viden i overgangen og fx arrangere, hvordan der siges farvel og velkommen.

Civilsamfund

Barnets eller den unges støtteperson, mentor eller venskabsfamilie

De kan bidrage i processen med skift til et nyt anbringelsessted ved at:

- » påtage sig ansvar for at støtte barnet eller den unge i at opretholde kontakt til vigtige relationer eller sociale fællesskaber, fx ved at opmuntre til fortsat deltagelse i fritidsaktiviteter eller rent praktisk at følge barnet eller den unge til aftaler og aktiviteter.



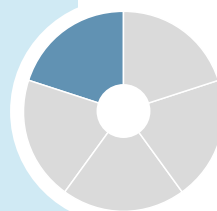
- » tale med barnet eller den unge om, hvordan man bedst kan støtte i overgangsperioden, hvis skiftet i anbringelse også indebærer et skift af venskabsfamilie eller støtteperson.

Hjælperedskaber

- » **Familierådslagning** kan anvendes til at inddrage barnets eller den unges netværk i beslutninger. Beslutningsmodellen kan bidrage til, at netværket forpligter sig til at understøtte relationer, fx ved at hjælpe med at køre til svømning, besøge det gamle anbringelsessted eller på anden vis bidrage til barnets eller den unges nye hverdagsliv.³¹
- » **En livshistoriebog** kan udarbejdes af den afgivende plejefamilie eller anbringelsessted sammen med barnet eller den unge. Formålet er at forholde sig til barnets eller den unges livshistorie, der både indeholder gode og dårlige oplevelser. Der kan også udarbejdes netværkstegninger eller genogrammer for at forbinde det liv, barnet eller den unge har haft tidligere, med det liv, de har nu. Forældre eller barnets eller dens unges øvrige netværk kan være med til at finde vigtige ting og billeder, som binder barnets eller den unges liv sammen, ligesom der kan genskabes kontakt til personer, som de tidligere har haft kontakt til. Bogen kan videregives af det afgivende anbringelsessted samt dagtilbud og skole.
- » **Netværkskort og genogrammer** kan anvendes til sammen med barnet eller den unge at afdække, hvilke relationer der er særligt vigtige. Det hjælper både børne- og ungerådgiver og barnet eller den unge selv med at visualisere netværk og familie, som kan hjælpe i skiftet.³²
- » **Hjemmesiden: Genvej – til dit barns digitale liv** indeholder viden om børn og unges digitale liv og konkrete råd til nære voksne, som også er relevant for ansatte på anbringelsessteder og plejeforældre. Siden giver inspiration, øvelser, konkrete råd og viden om en lang række emner og problematikker, som børn og unge måtte støde på online såsom digital mobning, digitale krænkelser, influencere og reklamer, gaming, sociale medier og digitale fællesskaber.³³
- » **Peer-to-peer-tilgange** kan anvendes for at støtte barnet eller den unge i at etablere en positiv livshistorie om sig selv ved at kunne spejle sig i andre anbragte unge. Peer-to-peer-fællesskaber kan bidrage til et fællesskab om at hjælpe og skabe værdi for hinanden. Foreningen DAV arbejder fx med peer-to-peer-netværk.³⁴



Indhent og overlevér viden om barnets eller den unges udvikling, læring og sundhed



HVAD

Anbefaling

Det anbefales at indhente aktuel viden om barnets eller den unges forhold og sørge for, at denne viden overleveres til vigtige parter i barnets eller den unges liv, så væsentlig viden om barnet eller den unge ikke går tabt i overgangsperioden og efter skiftet.

HVORFOR

Faglig begrundelse

Aktuel viden om barnet eller den unge bidrager til en god overgang

Erfaring viser, at essentiel viden ofte risikerer at gå tabt i forbindelse med overgange for børn og unge, som er anbragt. Det gælder også, når der sker skift i anbringelsen. Det må aldrig være barnets eller den unges ansvar, at denne viden bæres videre. Derfor er det afgørende, at de voksne omkring barnet eller den unge tager ansvar for, at der sker overlevering af viden i forbindelse med skift.

Der er mange arenaer i børns og unges liv, hvor det er vigtigt at indhente og overlevere aktuel viden, blandt andet om trivsel, udvikling og læring fra dagtilbud, skole og fritidsinstitution samt om barnets eller den unges sundhed. Denne viden skal først og fremmest sikre, at større og mindre problematikker og igangværende tiltag eller indsatser "gribes" og håndteres i overgangsperioden og efter skiftet.

Overlevering af viden om trivsel, udvikling og læring

Mange gange følger der med skift i anbringelsen også skoleskift. Børn og unge anbragt uden for hjemmet oplever generelt langt flere skoleskift end andre børn og unge og dermed en ustabil skolegang.³⁵ For mange børn og unge fører dette til faglige vanskeligheder i skolen, manglende social trivsel og forskellige grader af skolevægring, som medfører bekymrende fravær fra skolen.³⁶

Skift i anbringelsessted har altså stor betydning for skolegang, både fordi de nogle gange betyder, at barnet eller den unge i en periode ikke deltager i undervisningen, og fordi viden om barnets eller den unges trivsel, udvikling og læring går tabt.

I forbindelse med skift er det derfor vigtigt at indhente viden om barnets eller den unges udvikling (fysisk, kognitivt, mentalt, socialt), trivsel og læring fra dagtilbud, skole, fritidsinstitution og tidligere anbringelsessted og at overbringe denne viden til nye relevante aktører i barnets eller den unges liv, jf. reglerne om udveksling af oplysninger. For skolebarnet eller den unge kan det fx være relevant at viderebringe viden om og eventuelt videreføre støttetiltag i læringsmiljøet i skolen og i hjemmet, viden om fagligt niveau, læringsforudsætninger og potentialer, social integration samt eventuelle brud i skolegang. For de yngste børn kan der fx være sprogvurdering eller andre vurderinger i dagtilbuddet af barnets trivsel, udvikling og læring, som skal overleveres.

Dette vidensgrundlag er nødvendigt for at sikre sammenhæng i barnets eller den unges liv og dermed den kontinuerlige læring og udvikling.

Overlevering af viden om barnets eller den unges sundhed

Viden om barnets eller den unges sundhed er et andet vigtigt, men ofte overset tema. Det kan være alt fra almindelige børneinfektioner som orm eller lus til behov for dræn, briller eller tandpleje, hvor viden ikke bæres videre. Erfaringer fra praksis viser, at det kan resultere i, at barnets eller den unges sundhedstilstand forværres, uden at det opdages, eller at fx uro, som bunder i en fysisk tilstand, fejlagtigt tilskrives barnets eller den unges psykiske tilstand. Det kan derfor have væsentlige konsekvenser for barnet eller den unge, hvis denne viden ikke overleveres i forbindelse med skift.

HVORDAN

Praksisbeskrivelse

Myndighed

Ledelsen

Ledelsen bør have fokus på, hvordan der arbejdes med overlevering af viden under skiftet ved at:

- » understøtte, at der etableres formelle samarbejdsstrukturer på tværs af myndighed, anbringelsessteder, dagtilbud, skole- eller uddannelsesstilbud og sundhedstilbud om ansvar, roller og opgavefordeling, når et barn eller en ung skal skifte anbringelsessted. Samarbejdet skal tage højde for gældende regler for overlevering af oplysninger og for samtykke fra barnet eller den unge samt eventuelt forældre.
- » sikre, at det er tydeligt for medarbejderne, hvordan de skal overlevere oplysninger om fysisk og mental sundhed, når der er tale om skift i anbringelsessted, dagtilbud, skole- eller uddannelsesstilbud eller til en anden kommune – fx viden om tandpleje, vaccinationer, psykiatri m.v.
- » medvirke til, at der hos børne- og ungerådgivere er en fælles forståelse og klarhed over, hvad der er saglig og relevant viden om det enkelte barn eller den enkelte unge i skiftet, som der må og bør udveksles oplysninger om.

Børne- og ungerådgivere

Børne- og ungerådgiveren bør have fokus på, hvordan der arbejdes med overlevering af viden under skiftet ved at:

- » involvere pædagoger eller lærere i overgangen til dagtilbud, skole eller uddannelsessted parallelt med afdækningen af det nye anbringelsessted, så overgangen er på plads den dag, barnet



eller den unge skifter anbringelsessted, fx hvordan barnets eller den unges læring og udvikling understøttes i forbindelse med skiftet – både på anbringelsesstedet og i dagtilbuddet eller skolen.³⁷

- » skabe overblik over barnets eller den unges mentale og fysiske tilstand gennem involvering af læge, sundhedsplejerske og tandlæge. Hvis barnet eller den unge er under udredning i forhold til fysisk eller mentalt helbred, bør udredningen fortsættes, ligesom rådgiver bør vurdere, om der er behov for yderligere indsamling af viden om helbredstilstand.
- » inddrage barnet eller den unge i, hvilken viden der overdrages til hvem, og hvordan dette skal ske. Her er det væsentligt at balancere barnets eller den unges ret til privatliv og egne synspunkter om, hvad der bør overleveres, og samtidig sikre, at relevante parter omkring barnet eller den unge har de nødvendige oplysninger.

Anbringelsessted

Plejeforældre og medarbejdere på børne- og ungehjem, som modtager et barn eller en ung

Det modtagende anbringelsessted bør understøtte overlevering af aktuel viden om barnet eller den unge ved at:

- » være nysgerrig og spørge til barnets eller den unges fortælling om sin tidligere hverdag, fx om, hvordan der hidtil er støttet op om trivsel, udvikling og læring i dagtilbud og skole, erfaringer med, hvad der motiverer barnet eller den unge, og eventuelle fremtidsdrømme om uddannelse og job.
- » spørge forældre og netværk om barnets eller den unges tidligere hverdag.
- » mødes med eller være opsøgende på viden om det tidligere anbringelsessted.
- » være særligt opmærksom på, om barnet eller den unge har behov for sundhedsfaglige undersøgelser og generelt være opmærksom på barnets eller den unges sundhedstilstand i tiden efter skiftet, fx tandpleje, psykiske reaktioner, vacciner m.v.

Dagtilbud/skole/uddannelsessted

Ledelsen

Ledelsen bør have fokus på, hvordan der arbejdes med overlevering af viden under skiftet ved at:

- » sikre, at det tidligere dagtilbud eller den tidligere skole bidrager med viden om barnets eller den unges styrker, behov for støttetiltag, faglige niveau i de enkelte fag og andet, der har betydning for den fremtidige skolegang og muligheder for læring på den nye skole.
- » sikre, at medarbejdere er opmærksomme på barnets eller den unges mentale og fysiske sundhed i tiden efter skiftet, herunder at kontakte anbringelsessted og eventuelt barnets eller den

unges børne- ungerådgiver, hvis pædagoger eller lærere bliver opmærksomme på helbredsmæssige problemstillinger.

Pædagogisk personale

Personalet bør have fokus på, hvordan der arbejdes med overlevering af viden under skiftet ved at:

- » pædagoger og lærere på tidligere dagtilbud eller skole overleverer viden om barnets eller den unges behov for støtte til sproglig udvikling, sociale relationer samt barnets eller den unges ressourcer.
- » barnets eller den unges tidligere pædagoger eller lærere bidrager med viden om, hvordan læringsmiljøet hidtil har støttet op, barnets eller den unges aktuelle faglige standpunkt og progression samt viden om eventuelle støttetiltag i dagtilbud eller skole, som bør videreføres for at sikre den fremtidige trivsel og læring.³⁸

Hjælperedskaber

- » **'Juridiske rammer og opmærksomhedspunkter i samarbejdet om anbragte børn og unges skolegang'** er en guide, der præsenterer relevant lovgivning for samarbejde om anbragte børn og unges skolegang på tværs af sektorer og giver et overblik over det tværkommunale samarbejde, når der samtidig skal vælges anbringelsessted og tages stilling til undervisningstilbud.³⁹

Hvordan er anbefalingerne blevet til?

Anbefalingerne er baseret på aktuelt bedste viden fra forskning og praksis med fokus på børn og unge i anbringelse. Anbefalingerne tager desuden afsæt i de lovgivningsmæssige rammer på anbringelsesområdet, herunder barnets lov og tilgrænsende lovgivninger.



Læs mere

Anbefalingerne tager afsæt i tre faglige tilgange, som er rammesættende for god faglig praksis og tilgang på anbringelsesområdet:

- Ressourcefokus
- Bevidsthed om konsekvenser af krisebelastninger
- Samarbejde og koordinering på tværs af sektorer og fagområder.

Du kan læse mere om faglige tilgange i Introduktion til anbefalinger om god kvalitet i anbringelsen, som findes på sbst.dk

Derudover har der været tilknyttet en følgegruppe, som har bidraget til at indkredse og konkretisere anbefalingerne. Følgegruppen består af repræsentanter fra følgende organisationer:

- » Børne- og Kulturchefforeningen (BKF)
- » Børne- og Ungdomspædagogernes Landsforbund (BUPL)
- » Danmarks Lærerforening (DLF)
- » Dansk Socialrådgiverforening (DS)
- » De Anbragtes Vilkår (DAV),
- » Foreningen af DØGN- OG DAGTILBUD (FADD)
- » ForældreLANDSforeningen (FBU)
- » Kommunernes Landsforening (KL)
- » Kommunale Velfærdschefer
- » Landsorganisationen for sociale tilbud (LOS)
- » Plejefamiliernes Landsforening (PLF)
- » Foreningen For Retssikkerhed I Familiers Trivsel (RIFT)
- » Socialpædagogernes Landsforening (SL)

Social- og Boligstyrelsen vil gerne takke følgegruppen for deres bidrag samt Styrelsen for Undervisning og Kvalitet (STUK) og Ankestyrelsen (AST) for deres input og kvalificering af anbefalingerne.



Litteraturliste

- Ankestyrelsen. (2023). *Kommunernes arbejde med skånsomme skift af anbringelsessted*.
- Børns Vilkår. (2024). *Model til rammesætning for sagsbehandlers møder med børn*. Lokaliseret februar 2024 på <https://bornsvilkar.dk/bedre-boerneinddragelse/sagsbehandlingen/rammesaetning/model-til-rammesaetning/>.
- De Anbragtes Vilkår. (2024b). *Anbefalinger til en styrket skolegang*. Lokaliseret februar 2024 på <https://deanbragtesvilkar.dk/anbefalinger-til-en-styrket-skolegang/>.
- De Anbragtes Vilkår. (2024a). *De Anbragtes Vilkårs peer-rådgivning*. Lokaliseret februar 2024 på <https://deanbragtesvilkar.dk/samtalegrupper/>.
- Frederiksen, S. A.-D. H. (2021). *Kontinuitet i anbringelser. Slutrapport fra evalueringen af regler om kontinuitet i Barnets Reform*. VIVE.
- Forbrugerrådet Tænk. (2024). *Genvej - til dit barns digitale liv*. Lokaliseret februar 2024 på <https://www.genvej.org/>.
- Hestbæk, S. F.-D. (2021). *Kontinuitet i anbringelser. Slutrapport fra evalueringen af regler om kontinuitet i Barnets Reform*. VIVE.
- Højbjerg, L. R. (2022). *Socialt arbejde med børn, unge og familier*. København: Hans Reitzels Forlag.
- Klyvø, S. B. (2018). *Det gode match: erfaringer fra et projekt om inddragelse af børn og forældre i matchet til en plejefamilie*. Københavns Kommune.
- Lausten, M. & Frederiksen, S. (2016). *Do you love me? An empirical analysis of the feeling of love amongst children in out-of-home care*. *International Journal of Social Pedagogy*.
- Moss, C. C. (n.d.). *Social Pedagogy and Working with Children and Young People: Where Care and Education Meet*. London.
- Olsen, B. (2021). *Kortlægning af viden om kvalitet i sagsbehandlingen på børne- og ungeområdet: Et litteraturstudie af danske publikationer*. Udgivet af VIVE for Socialstyrelsen.
- Owers, M. N. (2018). *Foster Care in England: A Review for the Department for Education*.
- Partnerskab om Børnene Først. (2023). *Anbefalinger om børneinddragelse i sagsbehandlingen*. Lokaliseret februar 2024 på <https://social.dk/tvaergaaende/anbefalinger/anbefalinger-om-boerneinddragelse-i-sagsbehandlingen>.
- Rasmussen, P. S., Hestbæk, A. D. & Røgeskov, M. (2020). *Svære anbringelsessager: Erfaringer fra VISO-rådgivningsforløb*. VIVE.
- Rasmussen, H. O. (2020). *Svære anbringelsessager – erfaringer fra VISO-rådgivningsforløb*. VIVE.
- Social- og Boligstyrelsen. (2017) *LA2 – Metodemanual til forebyggelse af vold og fremme af trivsel på botilbud*. Social- og Boligstyrelsen.
- Socialstyrelsen. (2021a). *Juridiske rammer og opmærksomhedspunkter i samarbejdet om anbragte børn og unges skolegang*.
- Socialstyrelsen. (2021b). *Redskab 2, Netværkshort*. Lokaliseret februar 2024 på social.dk/boern-og-unge/psykisk-mistrivsel/viden-og-temaer/samarbejdsmodellen/redskaber-til-samarbejdsmodellen.
- Social- og Boligstyrelsen. (2023). *Håndbog om barnets lov*. Social- og Boligstyrelsen.

Social- og Boligstyrelsen. (2024). *Dialogredskab til hverdagsbeslutninger*.

Social- og Boligstyrelsen. (2024a). *Hvad er familierådslagning?* Lokaliseret februar 2024 på <https://sbst.dk/tvaergaende-omrader/sagsbehandling-boern-og-unge/netvaerksinddragende-metoder/hvad-er-familieraadslagning>.

Social- og Boligstyrelsen. (2024b). *Hvad er netværksmøder?* Lokaliseret februar 2024 på <https://sbst.dk/tvaergaende-omrader/sagsbehandling-boern-og-unge/netvaerksinddragende-metoder/hvad-er-netvaerksmoeder>.

Social- og Boligstyrelsen. (2024c). *Model for styrket match af barn og anbringelsessted*. Lokaliseret på <https://sbst.dk/projekter-og-initiativer/boern/styrket-match-af-barn-og-anbringelsessted>.

Social- og Ældreministeriet. (2021). *Socialpolitisk redegørelse*. Social- og Ældreministeriet.

Socialstyrelsen. (2019). *Håndbog for det gode anbringelsesforløb*.

Videnscenter om børneinddragelse og udsatte børns liv. (2024). Lokaliseret februar 2024 på <https://sbst.dk/boern/videnscenter-om-boerneinddragelse-og-udsatte-boerns-liv/redskaber/laura-lundys-model-for-inddragelse>.

Villumsen, A. (2022). *Inddragelse som begreb og praksis*.

VIVE. (2023). *Trivsel blandt børn og unge i udsatte positioner*. VIVE.

Warming, B. W. (1996). *Barnet mellem to familier*. Frederikshavn: Dafolo.

Noter

- 1 Social- og Ældreministeriet, 2021
- 2 VIVE, 2023
- 3 VIVE, 2023
- 4 Hestbæk S. F.-D., 2021
- 5 VIVE, 2023
- 6 Villumsen, 2022; Partnerskab om Børnene Først, 2023
- 7 Klyvø, 2018
- 8 Socialstyrelsen, 2019
- 9 Olsen, 2021
- 10 Videnscenter om børneinddragelse og udsatte børns liv
- 11 Børns Vilkår, 2024
- 12 Social- og Boligstyrelsen, 2024c
- 13 Social- og Boligstyrelsen, 2024c
- 14 Owers, 2018
- 15 Warming, 1996
- 16 Rasmussen, Hestbæk & Røgeskov (2020)
- 17 Owers, 2018
- 18 Højbjerg, 2022
- 19 Social- og Boligstyrelsen, 2024
- 20 Social- og Boligstyrelsen, 2024b
- 21 Social- og Boligstyrelsen, 2024a
- 22 Social- og Boligstyrelsen, 2024c
- 23 Social- og Boligstyrelsen, 2017
- 24 Frederiksen, 2021
- 25 Lausten & Frederiksen, 2016
- 26 VIVE, 2023
- 27 Ankestyrelsen, 2023
- 28 VIVE, 2023
- 29 Højbjerg, 2022
- 30 De Anbragtes Vilkår, 2024a
- 31 Social- og Boligstyrelsen, 2024a
- 32 Socialstyrelsen, 2021b
- 33 Forbrugerrådet Tænk, 2024
- 34 De Anbragtes Vilkår, 2024b
- 35 VIVE, 2023
- 36 Rasmussen, 2020b
- 37 Social- og Boligstyrelsen, 2023
- 38 Social- og Boligstyrelsen, 2023
- 39 Social- og Boligstyrelsen, 2021a





Social- og Boligstyrelsen
Edisonsvej 1
5000 Odense C
Tlf.: 72 42 37 00

www.sbst.dk

April 2024